

"נשבעים לחיים"



לשמונים אחי החנוך, האדריכה, הככר, החמה!



תיק עפולה

1. עפולה עילית לנבי דחי(גבעת המורה)
2. עפולה עילית לחורבת עדשים
3. עפולה לתל יזרעאל-עין יזרעאל-חזרה לעפולה
4. עפולה למרחביה (חצר מרחביה, בית יערי) וחזרה
5. טבלת חלוקת אחריות קבוצתית

מסלול א' - עפולה עילית לנבי דחי ושמורת גבעת המורה

גבעת המורה היא גוש הררי גדול ממזרח לעפולה, המתנשא לרום 517 מ' ליד הכפר דחי.

ההר בנוי סלעי גיר מתקופת האיאוקן ומעליהם קרום נארי. בחלקים מההר יש תופעות בזלתיות, שמרביתן אינן נכללות בגבולות השמורה, ובכלל זאת הפסגה המערבית הבנויה בזלת. אזור הפסגה המזרחית (רום 500 מ'), הנכלל בשמורה, משתייך לתצורת בר כוכבא המאופיינת בגיר קשה היוצר טרשים ומצוקים.

בשמורה נמצא אחד הריכוזים החשובים של אירוס נצרתי, מין הצומח בארץ בעיקר באזור נצרת, בגבעת המורה ובגליל העליון המזרחי (עם אתר חריג בחורבת מחוז שבגליל העליון המערבי, וכן אוכלוסיות בחרמון ובתחומי ירדן - בגלעד ובאדום), והמהווה חלק מסמל העיר נצרת עילית. נוף הצומח האופייני הוא בתה עשבונית, ומינים בולטים בשטח כוללים מרווה ריחנית, קיפודן, קדד גדול-פרחים, קיצנית צפופה, גלונית הסלעים, הצב מצוי ועוד. בתחום השמורה אין כמעט שיחים ועצים, למעט פרטים בודדים של חרוב מצוי.

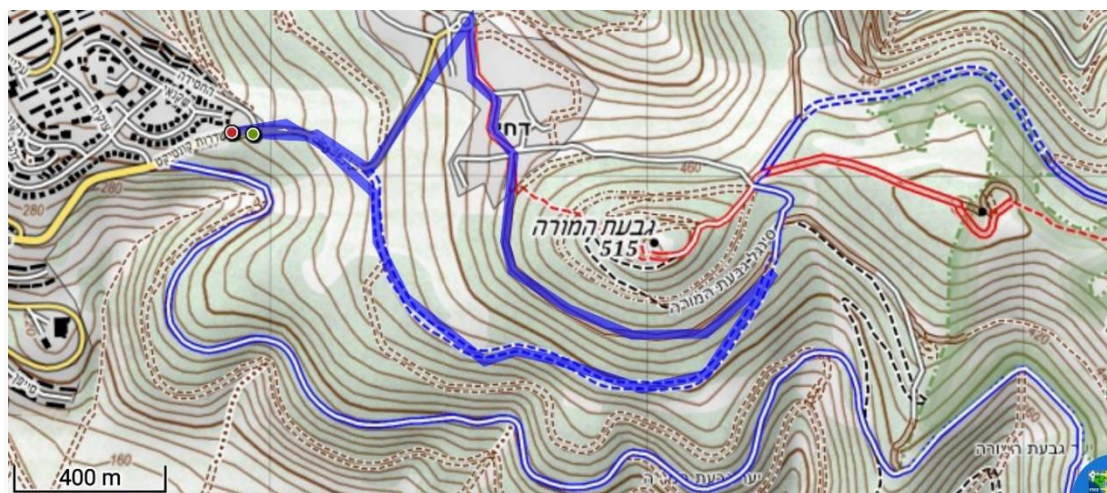
במצוקים במזרח השמורה קיננו בעבר עופות דורסים, וכיום הם מאכלסים שפני סלע

המסלול

הגישה לשמורה היא משכונת גבעת המורה בעפולה. הכניסה לשכונה היא מכביש מס' 65, 3 ק"מ צפונית-מזרחית לעיר עפולה (בדרך לכפר תבור). כביש מהשכונה מגיע לכפר דחי, בשיפוליה הצפוניים-מערביים של פסגת ההר.

שביל מסומן אדום 3362 להולכי רגל, יוצא מחלקו העליון של הכפר וחולף דרך נבי דחי וקו הרכס בשוליה הצפוניים של השמורה, ויורד למערות סהר. המשך השביל מסומן כחול 3360 ומוביל לכפר נין. שביל זה חולף בשטח אש החל מהפסגה המזרחית של השמורה, והטיול בו מחייב תיאום בטחוני.

דרך מסומנת כחול 3361 לרכב שטח ואופניים יוצאת מהכביש המקשר את שכונת גבעת המורה עם הכפר דחי, ומתפתלת בין פסגות ההר. הדרך חולפת לאורך גבולה הדרומי של השמורה ובקרבת ריכוזי הפריחה של האירוס הנצרתי.



"נשבעים לחיים"



דודו ישראל
שופט אוי"מ מנהל תעריכי הרכב, תשס"ו



עדה והגשם

מסלול ב' – מעפולה לחורבת עדשים

שדה חיטה מכסה את פסגת החורבה, ובין השיבולים נמצאים גדמים של עצי הדר שצמחו פה עד לא מזמן. התצפית מראש הגבעה יפהפייה. נראים מכאן, בין השאר, עפולה וגבעת המורה, הגלבוע והרי צפון השומרון – הר כביר ואף הר עיבל. מערבה משם נראים רמת מנשה, הכרמל, מגדל העמק והרי נצרת. קרוב הרבה יותר נמצאים בלפוריה, כפר גדעון, מזרע וראש תל פָּאר, שבו עובר שביל יזרעאל-קק"ל .

הגבעה בנויה סלעי בזלת מתצורת הבזלת התחתונה, סלעים שהם פרי התפרצויות געשיות שהתרחשו במיוקן (18--9 מיליון שנה לפני זמננו). סלעי בזלת אלה מאופיינים בשיעור גבוה של המינרל אוליבין – מינרל שמכיל מגנזיום וברזל בצבע ירקרק. האוליבין נוטה להתפרק בתהליכי בליה ולכן סלעי הבזלת התחתונה מתפוררים בקלות ויש בהם סדקים רבים. במקרה שלנו שוקע בסדקים גיר, שהיה מומס במים שהציפו בעבר את עמק יזרעאל .

המדרון הדרומי של הגבעה שימש בעבר מחצבה. כאשר הכרייה במקום נפסקה, "ניצלו" את בור הכרייה להשלכת פסולת. לא עוד. הקרן לשיקום מחצבות שיקמה את המקום ויצרה בו מדרון חדש .

בסקרים שערכו אנשי רשות העתיקות נמצאו חרסים המעידים על התיישבות במקום בתקופות הפרסית, ההלניסטית, הרומית, הביזנטית והמוסלמית. לאחר הפסקה של כמה מאות שנים נועד לגבעה הזו תפקיד חדש. בראשית המאה ה-20 התקיים כאן יישוב קטן של אריסים בשם תל עדס, שאדמותיו היו שייכות למשפחת סורסוק המפורסמת מביירות. קק"ל רכשה את אדמותיה בתל עדס בשנת 1912, אך באותו זמן לא נמצאו אנשים להתיישבות. כדי להפגין חזקה על המקום העמיד ארגון "השומר" את סעדיה פז, שהתיישב בשנת 1913 בחושה קטנה בין בתי האריסים. בסוף אותה שנה העמיד ארגון השומר קבוצה שקיבלה על עצמה את עיבוד האדמות עד שתגיע קבוצת מתיישיבי קבע .

המתיישבים שיפצו כמה חושות של אריסים שהתפנו מיושביהן והוסיפו צריפים. זמן קצר אחר כך הודיע ארגון "השומר" שהוא מבקש להקים בתל עדס מושבת שומרים, אלא שאז פרצה מלחמת העולם הראשונה ובסופו של דבר המקום ננטש עד שבשנת 1923 נוסד מושב תל עדשים. המושב עבר מהגבעה כ-1.5 ק"מ צפונה, אך לא שכח את המקום. בצד הגבעה נמצא בית הקברות של היישוב, שבו קבור, בין השאר, רפאל איתן ("רפול"), הרמטכ"ל ה-11 של צה"ל. החושות הישנות שבגבעה פורקו, ומאבניהן נבנו בית הכנסת ובית העם שבמושב .

המסלול

יוצאים מבית הספר נופים, על רחוב האלה, יוצאין ען השביל מערבה עד שמגיעים לנחל טבת, חטצים אותו צפונה והולכים עם השביל המטפס לראש חורבת עדשים (הגבעה עם האנטנה). משם יורדים עם השביל מערבה לכיוון בית העלמין של בלפוריה, מתקדמים עם השביל מערבה ומתעקלים איתו דרומה. ממשיכים עד הפיצול ופונים מזרחה לכיוון האנדרטה על שם משה רן. משם חוזרים עם השביל לעפולה עד שמתחברים לרחוב האלון.



“נשבעים לחיים”



מעפולה לתל יזרעאל – לעין יזרעאל וחזרה לעפולה

עד ראשית מלחמת העצמאות שכן בתל יזרעאל הכפר הערבי זרעין, ששמר על השם הקדום יזרעאל, שמה של עיר מקראית חשובה הנזכרת לראשונה במקרא ביהושע י"ט כאחת מערי גבול שבט יששכר.

המקום היווה מקום אסטרטגי חשוב לאורך הדורות, בשל שליטתו על מערב עמק חרוד ועל דרך רוחב מתל מגידו לעבר בית שאן מחד, ומאידיך דרך אורך מנצרת לעבר ג'נין. למרגלות התל נובע אחד המעיינות הגדולים באזור, אליו נגיע בהמשך הדרך – עין יזרעאל.

ניסיון ראשון לכבוש את המקום באפריל 1948, ע"י כוחות חטיבת "יפתח", נכשל ונהרגו עשרה מלוחמי הפלמ"ח (אחד מהם, משה אסתרין ז"ל, נפצע בקרב, נשבה ע"י הערבים ונרצח בידיהם). הכפר נכבש ע"י גדוד "גדעון" מחטיבת "גולני" בסוף מאי 1948, ללא אבידות נוספות לכוחותינו.

בתצפית הסמוכה לאנדרטה, ניתן לראות חלקים גדולים של רכס הגלבוע (בפרט הר גיבורים, הר שאול וביניהם מבצבץ הר ברקן), גבעת המורה, עמק חרוד ורמות יששכר. לכיוון מערב חסומה התצפית ע"י התל עצמו, בו בוצעו חפירות אך הן לא הוכשרו לביקורים.

לצד השביל הוצבו שלטים עם פסוקי תנ"ך נבחרים הקשורים ליזרעאל ולסביבתה. לפי המקרא שכן כאן אחד מארמונותיו של אחאב מלך ישראל (סביר כי ארמון זה שימש בעיקר בחורף, כאשר האקלים נוח יחסית לעומת הקיץ החם בסביבה זו).

התל נחפר בחלקו, אך רוב הממצאים מכוסים בצמחייה סבוכה ומכוסים כיום. מומלץ להצטייד בספר תנ"ך ולקרוא כאן שתיים מהפרשות המזוהות ביותר עם יזרעאל, פרשת כרם נבות היזרעאלי (מלכים א' כ"א) – (יהי, אחר הדברים האלה, כָּרַם הָיָה לְנָבוֹת הַיִּזְרְעֵאֵלִי, אֲשֶׁר בְּיִזְרְעֵאל--אֶצֶל הַיַּכְל אַחָאָב, מֶלֶךְ שְׁמֶרוֹן... דבריו הנוקבים של אליהו הנביא למלך אחאב – "הֲרִצְחָתָּ, וְגַם-יָרַשְׁתָּ" והתגשמות הנבואה עם קץ בית אחאב, כאן ביזרעאל – עם מרד יהוא (מלכים ב' ט'-י) – "וְהִצַּפָּה עֲמִיד עַל-הַמַּגְדָּל בְּיִזְרְעֵאל, וַיֵּרָא אֶת-שְׁפָעַת יְהוּא בְּבֹאוֹ, וַיֹּאמֶר, שְׁפָעַת אֲנִי רְאָה" (מלכים ב' ט', י"ז). יחד עם הריגתם של יהורם מלך ישראל והמלכה איזבל, נרצח גם אחזיהו מלך יהודה, שביקר אותה עת ביזרעאל ונמלט מפני יהוא ליבלעם (ג'נין של ימינו), שם השיגה אותו יד מתנקשי יהוא – "וְאֶחְזִיָּהוּ בֶן-יְהוֹרָם מֶלֶךְ יְהוּדָה, יָרַד לְרְאוֹת אֶת-יְוָרָם בֶּן-אַחָאָב בְּיִזְרְעֵאל--כִּי-חָלָה הוּא" (מלכים ב' ח' כ"ט).

אזכור נוסף ליזרעאל מופיע בספר הושע (הושע א' ד'-ה'), תחילה כנבואת תוכחה "כִּי-עוֹד מָעַט, וּפְקַדְתִּי אֶת-דְּמֵי יִזְרְעֵאל עַל-בֵּית יְהוּא, וְהִשְׁבַּתִּי, מִמְּלֻכּוֹת בֵּית יִשְׂרָאֵל. וְהָיָה, בַּיּוֹם הַהוּא; וְשִׁבַּרְתִּי אֶת-קֶשֶׁת יִשְׂרָאֵל, בְּעַמְק יִזְרְעֵאל." ולאחר מכן נבואת נחמה "וְהָאֶרֶץ תַּעֲנֶה, אֶת-הַדָּגָן וְאֶת-הַתִּירוֹשׁ וְאֶת-הַיְצָהָר; וְהֵם, יַעֲנוּ אֶת-יִזְרְעֵאל." (הושע ב' כ"ד).

אחרי התצפית מהתל, נמשיך צפונה ונעבור דרך שער בקר. המשך השביל אינו מונגש למוגבלי תנועה. נחלוף לצד עץ שקמה ונתחיל בירידה מתונה וחשופה לשמש, החולפת לצד מספר בורות ומערות. ברקע נראית חורשת אקליפטוסים גדולה, סביב עין יזרעאל. לצד עץ חרוב מתעקל השביל שמאלה, אך אם נמשיך ישר נראה במרחק מטרים אחדים קבר עתיק וחצוב.

נרד במדרגות ונצא דרך שער בקר נוסף לדרך עפר הממשיכה בגבול שדה מעובד עוד מאות מטרים, עד לחורשת האקליפטוסים. החורשה מכונה "חורשת צבי" ע"ש צבי כרמלי, איש הפלמ"ח שנפל כאן בט"ו באדר ב' תש"ח, בהתקפה על הכפר זרעין.

בלב החורשה נמצאת בריכת עין יזרעאל. הבריכה גדולה אך לא עמוקה. המעיין עצמו הוא מעיין ניקבה. ניקבת המעיין נסגרה למטיילים בשנים האחרונות. לאחר שנים של שאיבת יתר, התייבש המעיין כליל לפני מספר שנים. מאז שנת 2009 מוזרמים מים למעיין באופן מלאכותי מקידוח מים מליחים הנמצא בקרבת מקום, להנאת המטיילים.

באזור זה היה בעבר סבך עבות של קנים, שגולח כליל עם פיתוח המעיין. סבך זה שימש את לוחמי "ההגנה" שנעזרו בו כדי להסתתר מהבריטים בעת אימונים באזור.

בדומה לתל יזרעאל, זכה גם עין יזרעאל לתיעוד במקרא, כזירת ההיערכות לקרב הגורלי בין המלך שאול לפלישתים בהר הגלבוע - "וַיִּקְבְּצוּ פְּלִשְׁתִּים אֶת-כָּל-מַחְנֵיהֶם, אֶפְקָה; וַיִּשְׂרָאֵל חַיִּים, בְּעֵין אֶשֶׁר בְּיַזְרְעָאל" (שמואל א' כ"ט א').

בלב בריכת המעיין ניצב בית משאבה נטוש. ניתן להגיע אליו ב"גשר אבנים" קטן ונחמד בצד הצפוני של הבריכה.

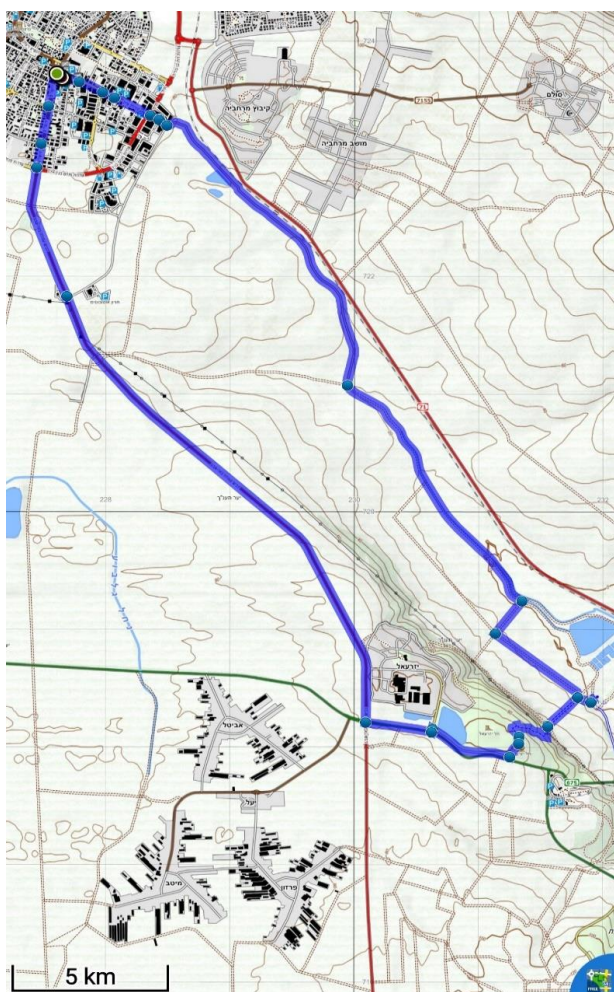
המסלול

תופסים אוטובוס לקיבוץ יזרעאל מתחנה מרכזית עפולה, יורדים בתחנה מול קיבוץ יזרעאל. בתחילת ההליכה על שביל הגישה לקיבוץ ישנו כביש המתפצל מזרחה לכיוון תל יזרעאל. הולכים עליו עד שמגיעים לתל.

מהתל יורדים עם השביל צפונה לכיוון עין יזרעאל.

מעין יזרעאל הולכים עם דרך העפר המובילה לכיוון צפון מערב לאורך נחל חרוד.

עם דרך זו עולים צפונה עד שמגיעים לעפולה, לרחוב קהילת ציון.



מעפולה למרחביה וחזרה

התיישבות יהודית במרחביה הייתה כבר משנת 1911 (הקואופרציה של פרנץ אופנהיימר על 3,000 דונם מאדמות הכפר פולה שנרכשו בשנת 1910) משנת 1918 עת התפרקה הקואופרציה ועד 1921 התחלפו במקום כמה קבוצות של מתיישבים. בשנת 1924 הוקם מושב העובדים מרחביה. בשנת 1929 הוקם בסמוך הקיבוץ, בידי קבוצת חברי השומר הצעיר מגליציה, שעלו לארץ ישראל אחרי מלחמת העולם הראשונה וישבו קודם בהכשרה בחיפה. בקיבוץ ממשיכים היום בניהם, נכדיהם וניניהם.

הקיבוץ נבנה על שרידי מבצר צלבני (Castrum Fabe או La Fève) של מסדר אבירי היכל שלמה (הקמפלרים) שנכבש על ידי צלאח א-דין בספטמבר 1183 בקרב אל-פולהקרוי היום "הגבעה" או "גבעת פולה".

הקיבוץ ידע שנות התחלה קשות של הקמת משק חקלאי על גידולי פלחה, מעט מים, הכנסת המיכון החקלאי, זנים חדשים, הקמת רפת, לול ודיר צאן. לאחר שנים הגיעו גם מי השקיה, ונכנסו גידולי שלחין ופרדס.

לחברים הראשונים הצטרפו גם חניכי השומר הצעיר מחו"ל ומישראל. עם עליית הנאצים לשלטון בגרמניה קלט הקיבוץ בני נוער שנמלטו משם. זו הייתה חברת הנוער הראשונה, ואחריה באו רבות. עבור בני נוער רבים הפזורים בכל ישראל הייתה מרחביה הבית הראשון בארץ ישראל.

בשנת 1960 הוקם בקיבוץ המפעל הראשון בישראל לצינורות פלסטיים (פלסים). המפעל היה חלוץ בהחדרת השימוש בצינורות פלסטיק להשקיית מטעים ושדות, לביוב, לשקתות ועוד. מפעל "פלסים" הפך למקום התעסוקה העיקרי ומקור ההכנסה הראשי. ב 2011-רכשה קבוצת גאון אחזקות 51% ממניות המפעל, וביחד עם 20% מרכישה קודמת שלה, הייתה לבעלת המניות העיקרית במפעל, בעוד הקיבוץ נותר בעל מניות מיעוט. (29%)

במבני בית הספר התיכון המקומי לשעבר שוכן כיום אתר קליטה לעולים ממדינות ברית המועצות לשעבר.

בסמוך לקיבוץ נמצא בית-ספר היסודי האזורי "אופקים", שבו לומדים ילדי מרחביה (הקיבוץ והמושב) והקיבוצים גזית, עין דור, מזרע ויזרעאל.

באתר ההיסטורי של הקואופרציה הוקם מוזיאון "החצר הגדולה", המציג את תולדותיה של מרחביה, והוא כולל גם חדרים משוחזרים של גולדה מאיר, שחייתה במרחביה מספר שנים סמוך לעלייתה לארץ בשנת 1921, ושלה מאיר יערי שהיה חבר הקיבוץ והמנהיג ההיסטורי של תנועת השומר הצעיר, הקיבוץ הארצי ומפלגת הפועלים המאוחדת אשר התמזגה עם גופים אחרים והייתה לתנועת מרצ. בקיבוץ גם נולדו וגדלו בנו ונכדו, האלופים אביעזר יערי ומפקד חיל הים הישראלי לשעבר ידידיה יערי. כמו כן נולדו במרחביה ראש אכ"א וסגן מפקד חיל האוויר הישראלי לשעבר אלוף רן גורן, המנצח יואב תלמי, שכתב בהיותו בן 19 את מארש צה"ל, והמוזיקאי אורי הרפז.

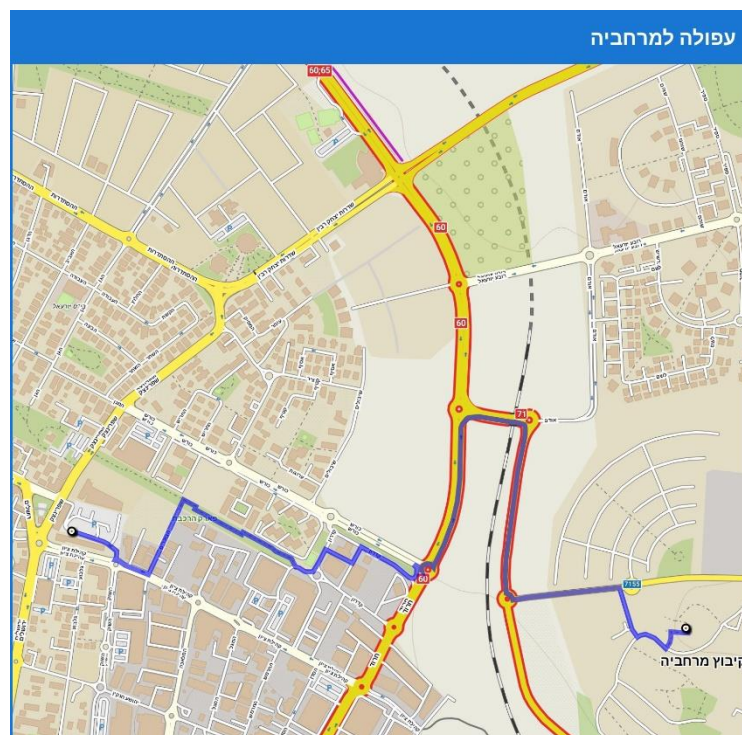
"נשבעים לחיים"



אמנים רבים פעלו בקיבוץ ובראשם הציירים אריה סרטני ואברהם (בוז'יק) תלמי. האמניות דרורה דומיני, עידית לבבי-גבאי ורונית אגסי נולדו במרחביה ובעבודותיהן התייחסו למקורותיהן. המשורר טוביה ריבנר, חתן פרס ישראל לספרות בתחום השירה, הוא חבר קיבוץ מרחביה. המשוררת מירה מינצר-יערי נולדה וכתבה במרחביה, המשורר והמחזאי יעקב שבתאי היה חבר הקיבוץ משך מספר שנים וכתב על נופי המקום כמה משיריו הידועים ביותר, ביניהם "לפנות ערב", "ז' שיר הכרם".

המסלול

מתחנה מרכזית הולכים מזרחה על רחוב שז"ר, עולים צפונה על רחוב האביב, פונים מזרחה על רחוב שינבויים, ממשיכים מזרחה על רחוב המגן, עד רחוב שפרינצק, שם המגן הופך לרחוב כורש. ממשיכים עם כורש מזרחה עד שד' דוד בן גוריון. על בן גוריון עולים צפונה עד רחוב אודם, איתו פונים מזרחה עד כביש 71, עליו יורדים דרומה עד שביל הכניסה לקיבוץ.



"נשבעים לחיים"



חלוקת אחריות קבוצתית

מטלת מנהלה	הפעלה חברתית	מטלת הדרכה	חברי הקבוצה	
		סלע גיר		1
		קרום נארי		2
		בזלת		3
		תצורת בר כוכבא		4
		אירוס נצרתי		5
		מרווה ריחנית		6
		קיפודן		7
		שפן סלע		8
		בתה עשבונית		9
		חרוב מצוי		10
		בז מצוי		11
		צב מצוי		12
		תן		13
		צפע		14
		קידה שעירה		15

מטלת מנהלה	הפעלה חברתית	מטלת הדרכה	חברי הקבוצה	
		הכפר דחי		16
		עין יזרעאל		17
		איזבל בת מלך צידונים		18
		שביל יזרעאל		19
		גולדה מאיר		20
		החצר הגדולה במרחביה		21
		ההתיישבות בעמק יזרעאל		22
		אנדרטת משה רן		23
		שמטרת הטבע גבעת המורה		24
		עפולה		25
		מרחביה		26
		בית העלמין בלפוריה		27
		חורבת עדשים		28
		הכפר דחי		29
		עין יזרעאל		30